

# 에크린 한관섬유선종 - 1에 보고 -

이희정 · 유진영 · 강석진 · 김병기  
강창석

가톨릭대학교 의과대학 임상병리학교실

접 수 : 2003년 2월 21일  
게재승인 : 2003년 7월 9일

책임저자 : 유진영  
우 442-723 경기도 수원시 팔달구 지동 93  
성빈센트병원 해부병리과  
전화: 031-249-7593  
Fax: 031-244-6786  
E-mail: Jinyyoo@vincent.cuk.ac.kr

## Eccrine Syringofibroadenoma - A Case Report -

HeeJeong Lee, Jinyoung Yoo, Seok Jin Kang, Byung Kee Kim and Chang Suk Kang

Department of Pathology, College of Medicine, The Catholic University, Seoul, Korea

Eccrine syringofibroadenoma is an uncommon benign eccrine tumor, which was first described by Mascaro in 1963. It usually develops on the extremities of elderly persons. Recently we experienced a case of eccrine syringofibroadenoma that occurred in a 38-year-old woman. She presented us an asymptomatic solitary reddish nodular plaque with a verrucous surface, which she'd had on her right arm for three months. Histologically, slender anastomosing epithelial cell cords with focal luminal differentiation resembling duct structures were embedded in a fibrovascular stroma. The net-like pattern of epithelial cells resembled that seen in fibroepithelioma.

**Key Words :** Eccrine Glands-Syringofibroadenoma

에크린 한관섬유선종은 1963년 Mascaro에 의해 처음 기술되었다.<sup>1</sup> 단발성으로 생기며 과각화증을 보이고 결절성 판(nodular plaque)으로 발생한다. 사지에 생긴 예들<sup>2-4</sup>이 보고되었는데 이 중에는 선상 병소로 발생한 예도 있다.<sup>4</sup> 저자들은 최근 38세 여자에게서 발생한 에크린 한관섬유선종 1예를 경험하였기에 드문 예로 생각되어 문헌 고찰과 함께 보고하고자 한다.

항원(carcinoembryonic antigen, CEA)에 강양성 반응을 보였다. 종양세포는 상피막항원(epithelial membrane antigen, EMA)과 리소자임에 부분적으로 양성이었으나, S-100 단백질에는 음성이었다.

## 증례

38세 여자 환자가 3개월전 우측 팔에 발생하여 서서히 자라나는 무증상의 결절성 판을 주소로 내원하였다. 결절성 판의 크기는 1.0×0.8 cm였으며 붉은 빛의 사마귀양 표면을 보이고 있었다(Fig. 1). 조직학적으로 표피내 에크린 관세포로 생각되는 종양세포들의 가느다란 문합성 가닥이 표피 아래쪽에 연결되어 있었고, 종양세포들은 섬유혈관 간질내에서 격자 모양으로 증식하고 있었다(Fig. 2). 또한 상피가닥은 군데군데 표피내 한선관과 유사한 관강을 형성하고 있었다(Fig. 3). 종양세포는 입방형모양으로 균일하였고 핵은 둥글었다. 세포학적 비정형성은 없었고, 유사분열은 드물게 관찰되었다. 관내강의 소피연(cuticular border)은 PAS와 D-PAS에 양성하였고, 면역조직화학 염색상 암배아

## 고찰

에크린 한관섬유선종은 1963년 Mascaro에 의해 처음 기술되었다.<sup>1</sup> 에크린 한관섬유선종은 매우 드문 질환이지만 임상증상은 매우 다양하다. 대부분 사지에<sup>2-4</sup> 단발성으로 발생하며 구진이나 소결절성 판을 형성하고 사마귀양 표면을 보인다. Mascaro는 하지에 생긴 예와 잇입술에 발생한 예를 모아 보고하였다.<sup>5</sup> 그는 후자가 특히 유방에서 발생하는 섬유선종의 소관내 유형(intracanalicular type)과 조직학적 소견이 유사하다고 주장하였고, 따라서 유방의 섬유선종에 상응하는 한관 종양이라 하여 한관섬유선종이라 명명하게 되었다. 그러나 대부분의 학자들이 한관섬유선종의 기본형이라 여긴 것은 전자의 예였고, 이의 조직학적 소견은 Pinkus가 1953년 처음 기술한 섬유상피선종(fibroepithelioma)과 유사하다. 특히 섬유상피선종이 부분적으로 한관으로의 분화를 보이는 경우 두 질환의 감별이 어려울 수 있다.

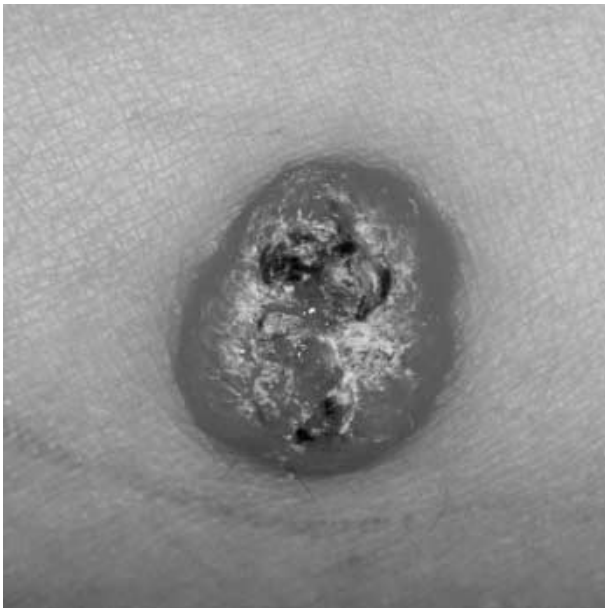


Fig. 1. A solitary reddish nodular plaque is noted on the right arm.

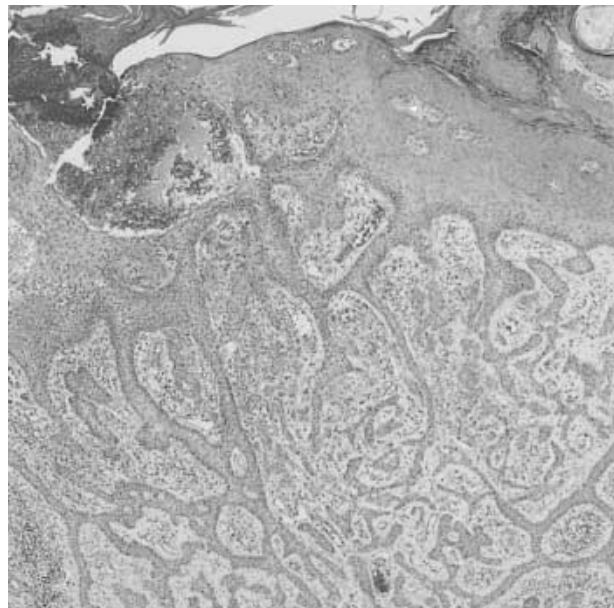


Fig. 2. Anastomosing strands of epithelial cells extend from the epidermis into the dermis.

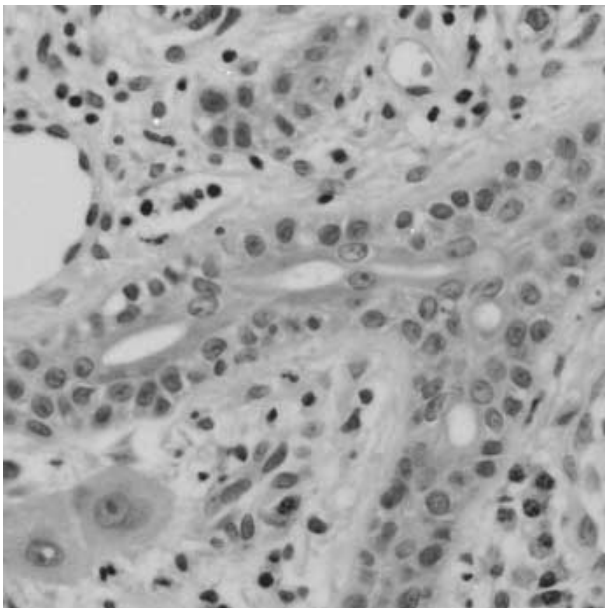


Fig. 3. There are a few ductal structures with cuticular borders within the epithelial strands.

조직학적으로 표피내 에크린 관세포로 생각되는 종양세포들의 가느다란 문합성 가닥이 표피 아래쪽으로 연결된다.<sup>5-7</sup> 종양세포들은 섬유혈관 간질내에서 격자 모양으로 증식하며, 상피가닥내에 표피내 한관과 유사한 관강을 형성한다. 관내강에는 PAS와 D-PAS에 양성인 소피연이 관찰되고 면역조직화학 염색상 소피연은 CEA에 대부분 양성이고, EMA에는 부분적으로 양성 반응을 보인다. 전자현미경 소견상<sup>5</sup> 세포질내에 당김미세섬유다발 (tonofilament bundle)이 관찰되며 다량의 당원과 함께 사립체

(mitochondria)와 내형질세망(endoplasmic reticulum)도 관찰된다. 종양세포들 사이에는 잘 발달된 결합체(desmosome)와 많은 수의 용모가 관찰된다. 표피와 인접해 있는 어떤 종양세포에서는 멜라닌 과립이 관찰되기도 하나, 종양세포의 군집 내에서 멜라닌 세포나 랑게르한스세포는 거의 관찰되지 않는다.

본 예는 전형적인 형태의 에크린 한관섬유선종으로 특징적인 병리학적 소견을 숙지함으로써 섬유상피선종이나 다른 에크린 분화종양을 감별할 수 있겠다.

### 참고문헌

1. Lever WF, Schaumburg-Lever G. Histopathology of the skin. 7th ed. Philadelphia: JB Lippincott, 1990; 613.
2. Weedon D, Lewis J. Acrosyringal nevus. J Cutan Pathol 1977; 4: 166-8.
3. Mehregan AH, Marufi M, Medenica M. Eccrine syringofibroadenoma (Mascaro). J Am Acad Dermatol 1985; 13: 433-6.
4. Ogino A. Linear eccrine poroma. Arch Dermatol 1976; 112: 841-4.
5. Hara K, Mizuno E, Nitta Y, Ikeya T. Acrosyringal adenomatosis (eccrine syringofibroadenoma of Mascaro): A case report and review of the literature. Am J Dermatopathol 1992; 14: 328-39.
6. Kanihakis J, Zambruno G, Euvrard S, Hermier C, Thivolet J. Eccrine syringofibroadenoma: Immunohistological study of a new case. Am J Dermatopathol 1987; 9: 37-40.
7. Komine M, Hattori N, Tamaki K. Eccrine syringofibroadenoma (Mascaro): an immunohistochemical study. Am J Dermatopathol 2000; 22: 171-5.